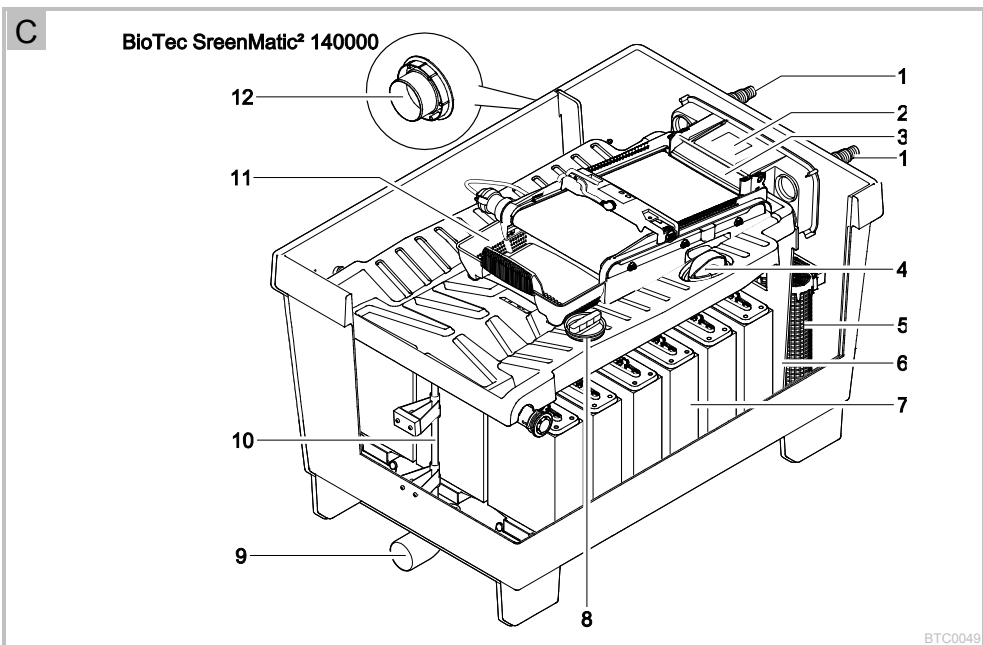
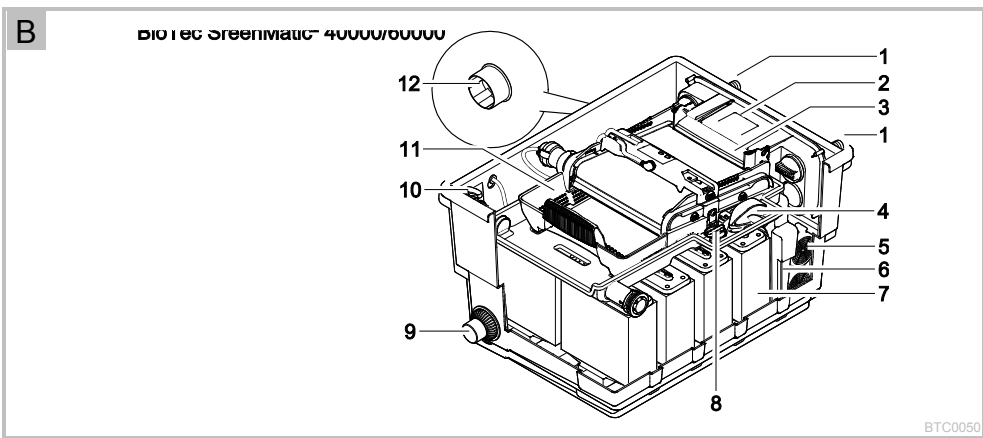
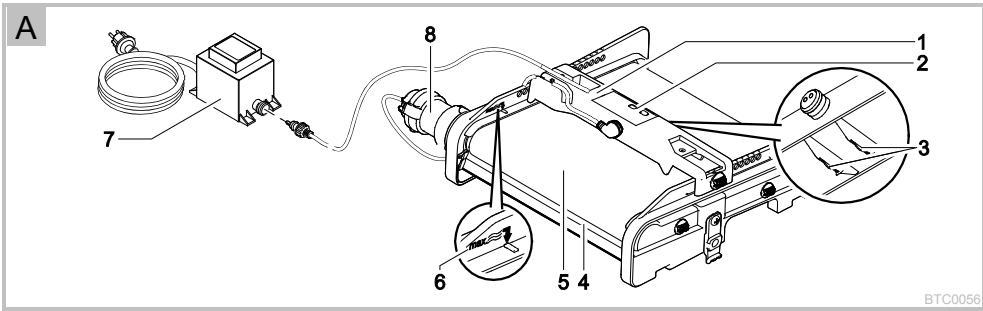


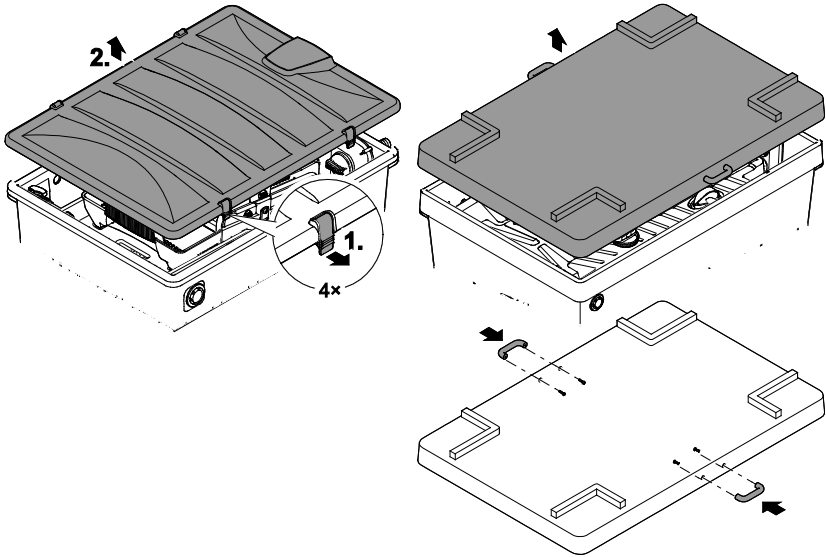


## BioTec ScreenMatic<sup>2</sup>

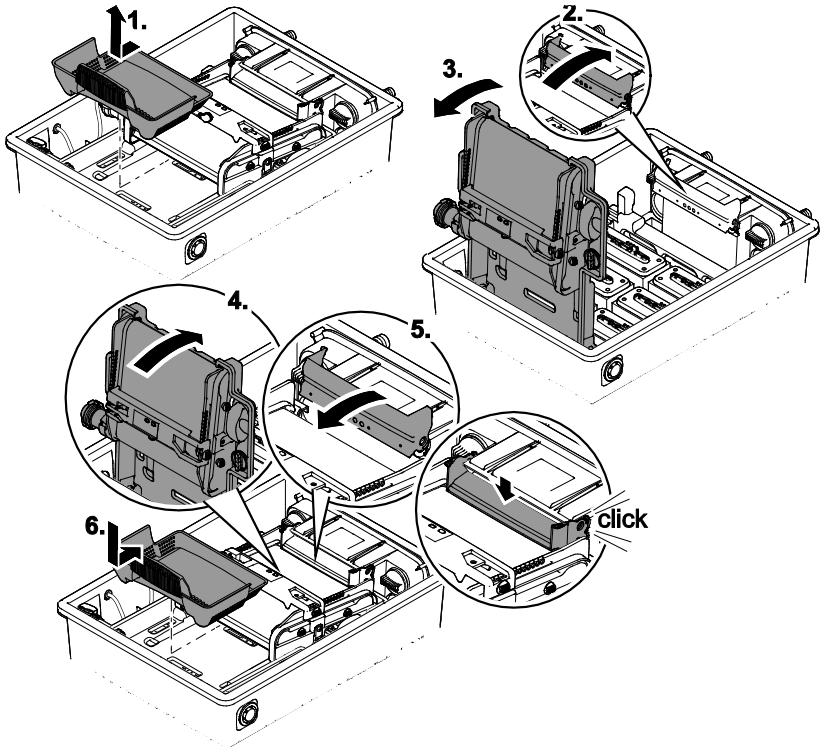
|    |                             |
|----|-----------------------------|
| DE | Gebrauchsanleitung          |
| EN | Operating instructions      |
| FR | Notice d'emploi             |
| NL | Gebruiksaanwijzing          |
| ES | Instrucciones de uso        |
| PT | Instruções de uso           |
| IT | Istruzioni d'uso            |
| DA | Brugsanvisning              |
| NO | Bruksanvisning              |
| SV | Bruksanvisning              |
| FI | Käyttöohje                  |
| HU | Használati útmutató         |
| PL | Instrukcja użytkowania      |
| CS | Návod k použití             |
| SK | Návod na použitie           |
| SL | Navodila za uporabo         |
| HR | Uputa o upotrebi            |
| RO | Instrucțiuni de folosință   |
| BG | Упътване за употреба        |
| UK | Посібник з експлуатації     |
| RU | Руководство по эксплуатации |
| CN | 使用说明书                       |



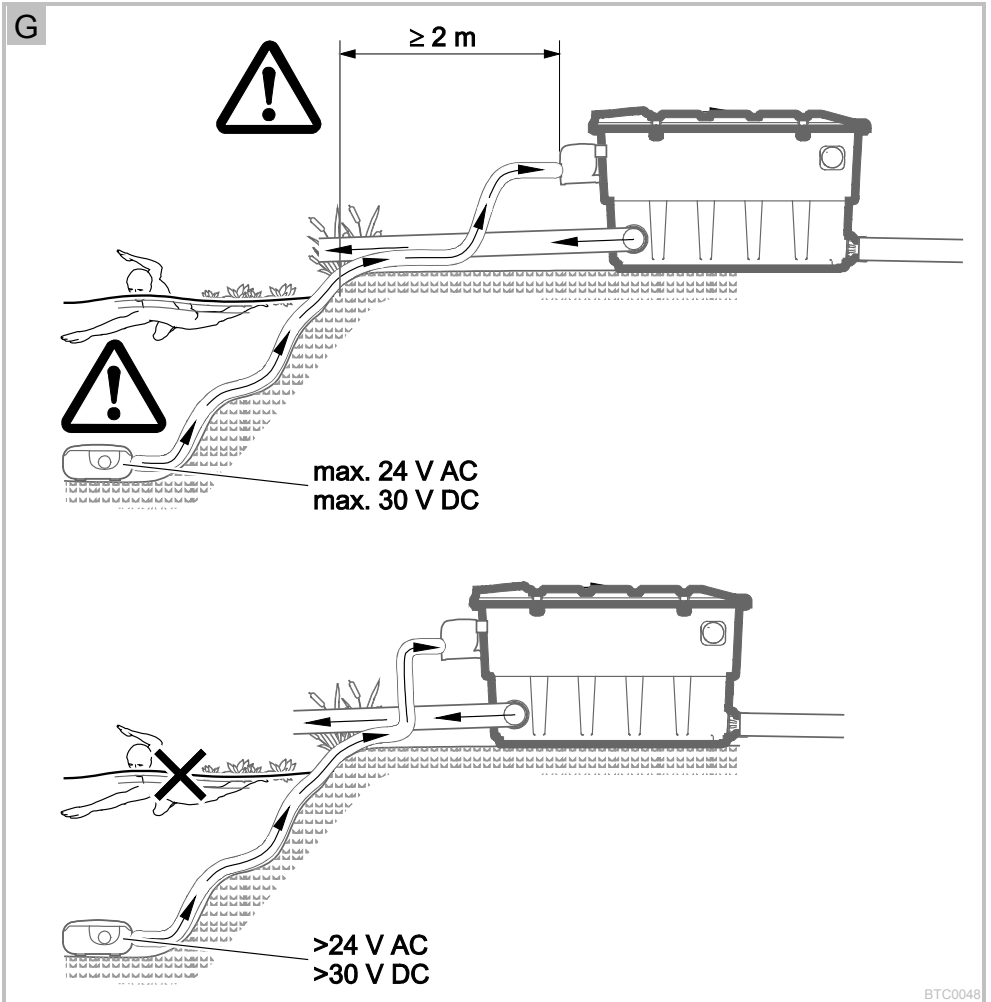
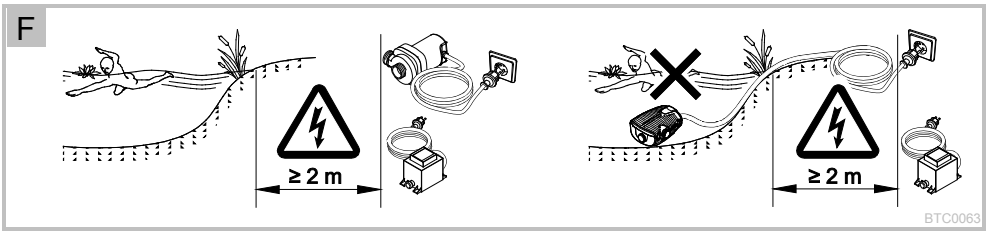


**D****DIOTEQ STEERMAIG<sup>®</sup> 40000/60000****DIOTEQ STEERMAIG<sup>®</sup> 140000**

BTC0051

**E**

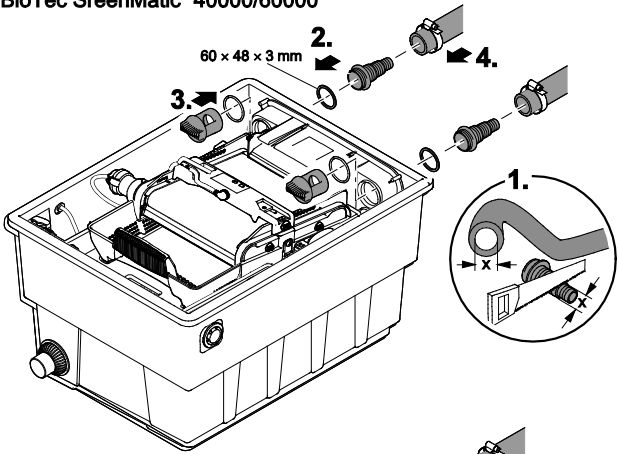
BTC0052



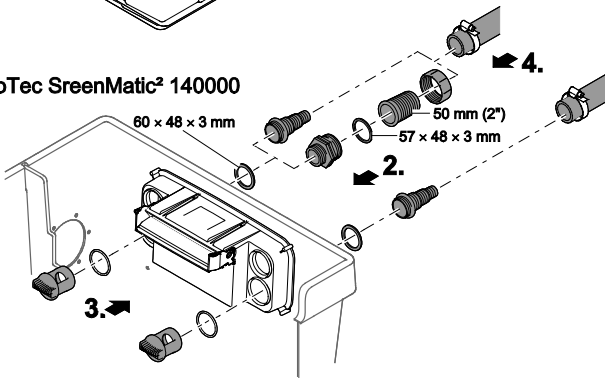


H

### BioTec SreenMatic<sup>2</sup> 40000/60000

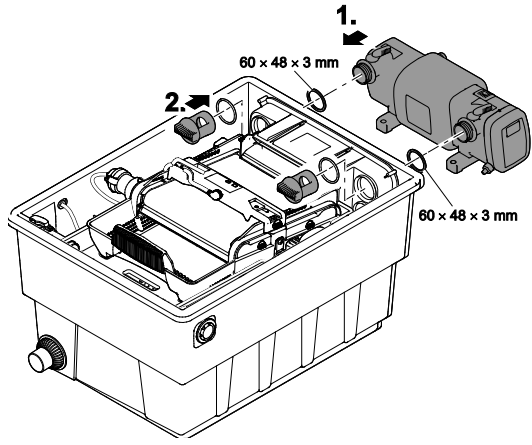


### BioTec SreenMatic<sup>2</sup> 140000



BTC0058

I

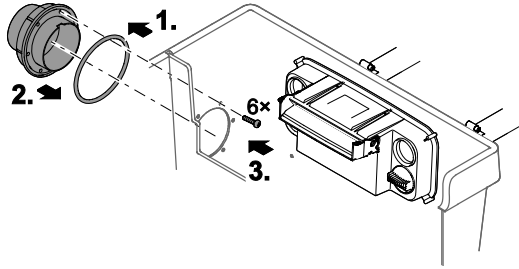


BTC0059



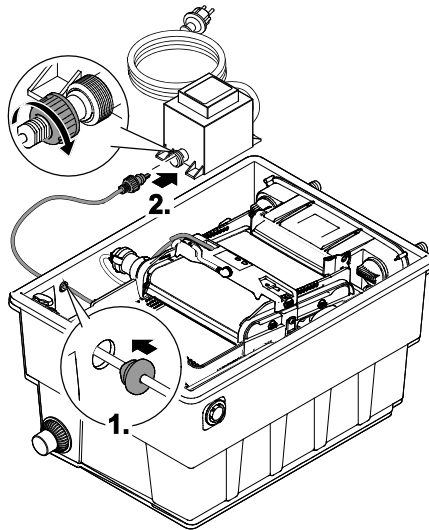
J

### BioTec SreenMatic<sup>2</sup> 140000



BTC0064

K

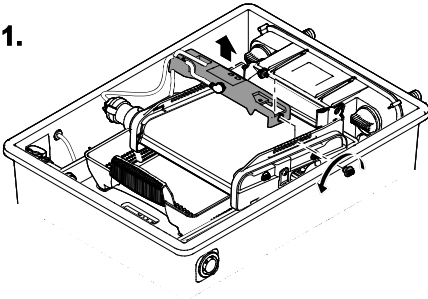


BTC0061

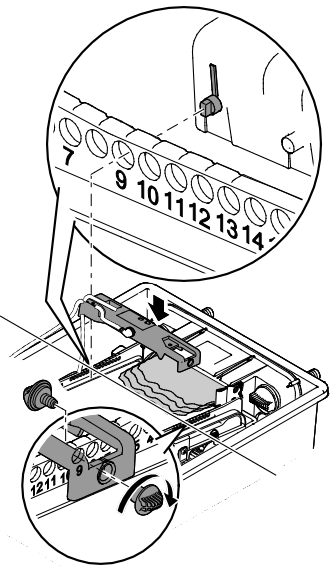


L

1.



2.

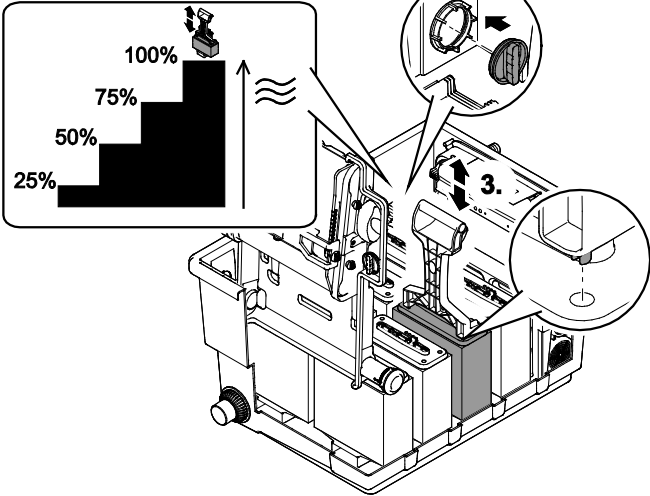


BTC0062

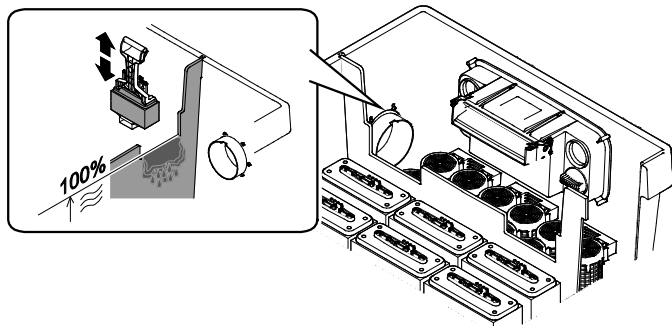


M

### BioTec SreenMatic<sup>2</sup> 40000/60000



### BioTec SreenMatic<sup>2</sup> 140000

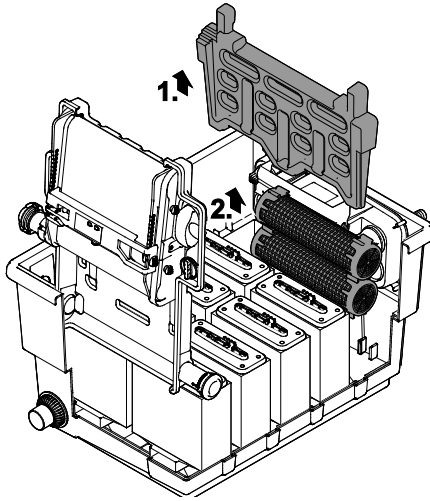


BTC0053





N

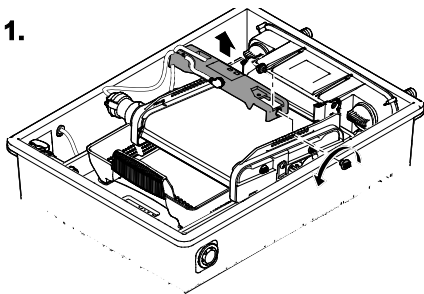


BTC0055



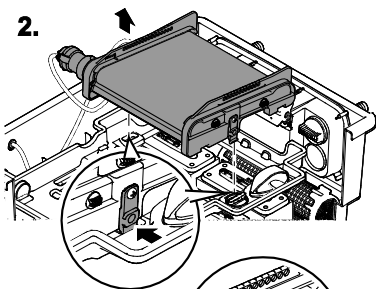
O

1.



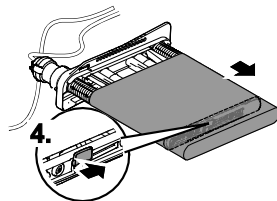
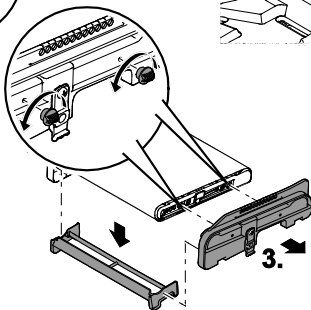
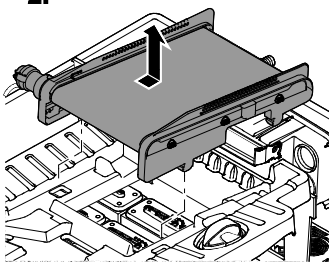
BioTec SreenMatic² 40000/60000

2.



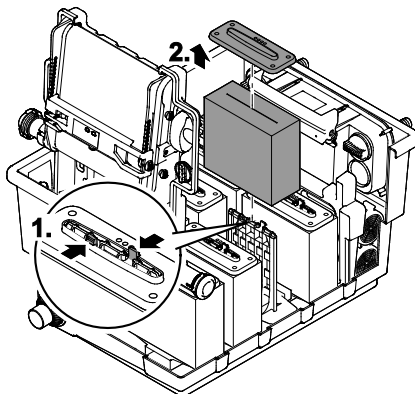
BioTec SreenMatic² 140000

2.



BTC0060

P



BTC0054

## Obsah

|       |   |     |
|-------|---|-----|
| 1     | <a href="#">Bezpečnostné pokyny</a> .....                 | 208 |
| 1.1   | <a href="#">Pripojka elektrickej energie</a> .....        | 208 |
| 1.2   | <a href="#">Bezpečná prevádzka</a> .....                  | 208 |
| 1     | <a href="#">Pokyny k tomuto Návodu na použitie</a> .....  | 209 |
| 1.1   | <a href="#">Symboly v tomto návode</a> .....              | 209 |
| 1.1.1 | <a href="#">Výstražné upozornenia</a> .....               | 209 |
| 1.1.2 | <a href="#">Ďalšie pokyny</a> .....                       | 209 |
| 2     | <a href="#">Popis výrobku</a> .....                       | 209 |
| 2.1   | <a href="#">Zloženie zariadenia</a> .....                 | 209 |
| 2.2   | <a href="#">Vlastnosti</a> .....                          | 210 |
| 2.3   | <a href="#">Použitie v súlade s určeným účelom</a> .....  | 210 |
| 2.4   | <a href="#">Možné nesprávne použitie</a> .....            | 210 |
| 2.5   | <a href="#">Prístup k prístroju</a> .....                 | 210 |
| 2.5.1 | <a href="#">Otvorenie nádoby</a> .....                    | 211 |
| 2.5.2 | <a href="#">Vyklopenie/priklopenie držiaka sita</a> ..... | 211 |
| 3     | <a href="#">Inštalácia a pripojenie</a> .....             | 211 |
| 3.1   | <a href="#">Plánovanie inštalácie</a> .....               | 211 |
| 3.2   | <a href="#">Pripojenie vstupu</a> .....                   | 212 |
| 3.3   | <a href="#">Pripojenie UV sterilizátora</a> .....         | 212 |
| 3.4   | <a href="#">Pripojenie výstupu</a> .....                  | 213 |
| 3.5   | <a href="#">Pripojenie výstupu znečistenej vody</a> ..... | 213 |
| 3.6   | <a href="#">Vytvorenie elektrického pripojenia</a> .....  | 213 |
| 4.1   | <a href="#">Biologický štartér filtra</a> .....           | 214 |
| 4.2   | <a href="#">Poradie uvedenia do prevádzky</a> .....       | 214 |
| 4.3   | <a href="#">Nastavenie riadenia</a> .....                 | 214 |
| 5     | <a href="#">Obsluha</a> .....                             | 215 |
| 5.1   | <a href="#">Ovládacie pole</a> .....                      | 215 |
| 5.1   | <a href="#">Manuálne čistenie</a> .....                   | 215 |
| 5.2   | <a href="#">Automatické čistenie</a> .....                | 215 |
| 5.1   | <a href="#">Čistenie závislé od času</a> .....            | 216 |
| 5.2   | <a href="#">Systémové hlásenia</a> .....                  | 216 |
| 6     | <a href="#">Odstránenie porúch</a> .....                  | 217 |
| 7     | <a href="#">Čistenie a údržba</a> .....                   | 217 |
| 7.1   | <a href="#">Pravidelné čistiace práce</a> .....           | 217 |
| 7.2   | <a href="#">Čistenie filtračných pien</a> .....           | 218 |
| 7.3   | <a href="#">Čistenie/výmena rúry substrátu</a> .....      | 218 |
| 7.4   | <a href="#">Čistenie/výmena sita ScreenMatic</a> .....    | 218 |
| 7.5   | <a href="#">Výmena filtračných pien</a> .....             | 219 |
| 8     | <a href="#">Uloženie / Prezimovanie</a> .....             | 219 |
| 9     | <a href="#">Súčasti podliehajúce opotrebeniu</a> .....    | 220 |
| 10    | <a href="#">Likvidácia</a> .....                          | 220 |
| 11    | <a href="#">Technické údaje</a> .....                     | 220 |
|       | <a href="#">Náhradné diely</a> .....                      | 319 |

## Preklad originálu Návodu na použitie

### 1 Bezpečnostné pokyny

Tento prístroj môžu používať deti staršie ako 8 rokov a osoby so zníženými fyzickými, zmyslovými alebo mentálnymi schopnosťami alebo s nedostatočnými skúsenosťami a znalosťami, keď sú pod dohľadom alebo boli poučené o bezpečnom používaní prístroja a pochopili nebezpečenstvá, ktoré z toho vyplývajú.

Deti sa s prístrojom nesmú hrať.

Deti nesmú vykonávať čistenie a používateľskú údržbu.

#### 1.1 Prípojka elektrickej energie

- Elektrické inštalácie musia zodpovedať národným predpisom pre zriaďovateľov inštalácie a môže ich vykonávať iba kvalifikovaný elektrikár.
- Za kvalifikovaného elektrikára sa považuje osoba, ktorá je na základe svojho odborného vzdelania, znalostí a skúsenosti schopná a oprávnená posudzovať a vykonávať zadané činnosti. Práca odborníka zahŕňa tiež rozpoznanie možných nebezpečenstiev a rešpektovanie regionálnych a národných noriem, predpisov a nariadení.
- Pri otázkach a problémoch sa obráťte na kvalifikovaného elektrikára.
- Prístroj pripájajte iba vtedy, ak sa zhodujú elektrické údaje prístroja a napájania elektrickým prúdom. Údaje o prístroji sa nachádzajú na typovom štítku prístroja, na obale alebo v tomto návode na obsluhu.
- Prístroj musí byť zabezpečený ochranným zariadením proti chybnému prúdu s menovitým chybným prúdom, ktorý nie je väčší než 30 mA.
- Predlžovacie rozvody a rozdeľovač prúdu (napr. lišty so zásuvkami) musia byť vhodné na používanie vonku (chránené pred striekajúcou vodou).
- Chráňte zástrčkové spoje pred vlhkosťou.
- Prevádzkujte prístroj len na zásuvke, inštalovanej podľa predpisov.

#### 1.2 Bezpečná prevádzka

- Nebezpečné elektrické napätie. Smrť alebo ťažké zranenia spôsobené zásahom elektrického prúdu! Skôr ako siahnete do vody, odpojte prístroje s napätím >12 V AC alebo >30 V DC a zaistíte ich proti opätovnému zapnutiu.
- Prístroj sa nesmie prevádzkovať s chybnými elektrickými vedeniami alebo chybným krytom.
- Prístroj nenoste ani neťahajte za elektrické vedenie.
- Vedenia uložte tak, aby boli chránené pred poškodeniami a dbajte na to, aby o ne nemohol nikto zakopnúť.
- Nikdy neatórajte kryt prístroja ani príslušných dielov, ak nie ste k tejto činnosti výslovne vyzvaní v návode na obsluhu.
- Na prístroji vykonávajte iba činnosti, ktoré sú popísané v tomto návode. Ak nie je problémy možné odstrániť, kontaktujte autorizované miesto zákaznickeho servisu alebo v prípade pochybností priamo výrobcu.
- Používajte iba originálne náhradné diely a príslušenstvo pre daný prístroj.
- Nikdy na prístroji nevykonávajte technické zmeny.
- Pripojovacie vedenia sa nemôžu vymieňať. Keď je vedenie poškodené, prístroj, resp. komponenty zlikvidujte.

## 2 Pokyny k tomuto Návodu na použitie

Víta Vás OASE Living Water. S kúpou **BioTec ScreenMatic<sup>2</sup> 40000/60000/140000** ste urobili dobré rozhodnutie.

Pred prvým použitím prístroja si starostlivo prečítajte návod na použitie a oboznámte sa s prístrojom. Všetky práce na tomto prístroji a s týmto prístrojom smú byť vykonávané len podľa priloženého návodu.

Bezpodmienečne dodržiavajte bezpečnostné pokyny pre správne a bezpečné používanie.

Tento návod na použitie starostlivo uschovajte. Pri zmene vlastníka, prosím odovzdajte ďalej aj návod na použitie.

### 2.1 Symboly v tomto návode

#### 2.1.1 Výstražné upozornenia

Symboly, použité v tomto návode na použitie majú nasledujúci význam:



#### **Nebezpečenstvo zranenia osôb nebezpečným elektrickým napätím**

Symbol upozorňuje na bezprostredne hroziace nebezpečenstvo, ktoré môže mať za následok smrť alebo ťažké poranenia, pokiaľ nie sú prijaté príslušné opatrenia.



#### **Nebezpečenstvo zranenia osôb všeobecným zdrojom nebezpečenstva**

Symbol upozorňuje na bezprostredne hroziace nebezpečenstvo, ktoré môže mať za následok smrť alebo ťažké poranenia, pokiaľ nie sú prijaté príslušné opatrenia.



Dôležitý pokyn pre bezporuchovú funkciu.

#### 2.1.2 Ďalšie pokyny

A Odkaz na obrázky, napr. obrázok A.

→ Odkaz na inú kapitolu.

## 3 Popis výrobku

### 3.1 Zloženie zariadenia

|                            |  |
|----------------------------|--|
| <input type="checkbox"/> A | Pásová jednotka <b>ScreenMatic</b>   |
| 1                          | Riadenie   |
| 2                          | Ovládacie pole   |
| 3                          | Snímač na dolnej strane riadenia<br>– Pri kontakte snímača s vodou na site ScreenMatic sa vyvolá automatické čistenie                    |
| 4                          | Stierač<br>– Stiera nečistoty zo sita ScreenMatic a prepravuje ich do koša na nečistoty  |
| 5                          | Sito ScreenMatic   |
| 6                          | Označenie „Max. príval vody“<br>– Nečistoty sa prip. vypláchnu z koša na nečistoty, keď príval vody z rozvádzača vody prekročí označenie |
| 7                          | Transformátor<br>– Napájanie napätím pre riadenie a motor  |
| 8                          | Motor<br>– Pohon pásovej jednotky ScreenMatic  |

| □ B, C | BioTec ScreenMatic <sup>2</sup> 40000/60000/140000   |
|--------|--|
| 1      | Vstupy, dva kusy   |
| 2      | Rozvádzač vody   |
| 3      | Predĺženie rozvádzača  |
| 4      | Keďa na pravidelné čistenie sita ScreenMatic   |
| 5      | Rúra substrátu <ul style="list-style-type: none"> <li>- BioTec ScreenMatic<sup>2</sup> 40000: 2 kusy</li> <li>- BioTec ScreenMatic<sup>2</sup> 60000: 3 kusy</li> <li>- BioTec ScreenMatic<sup>2</sup> 140000: 12 kusov</li> </ul> |
| 6      | Deliaca stena <ul style="list-style-type: none"> <li>- U zariadenia BioTec ScreenMatic<sup>2</sup> 40000/60000 vyberateľná za účelom údržby</li> </ul>   |
| 7      | Filtračná pena <ul style="list-style-type: none"> <li>- BioTec ScreenMatic<sup>2</sup> 40000/60000: 8 kusov</li> <li>- BioTec ScreenMatic<sup>2</sup> 140000: 18 kusov</li> </ul>  |
| 8      | Zátka na uzatvorenie výstupu (13) <ul style="list-style-type: none"> <li>- Pri čistení filtračných pien s uzatvoreným výstupom späť do jazierka netečie žiadna znečistená voda</li> </ul>  |
| 9      | Výpust znečistenej vody  |
| 10     | Kanálové šupátko pre výpust znečistenej vody   |
| 11     | Kôš na nečistoty   |
| 12     | Výstup   |

### 3.2 Vlastnosti

- Vysoko efektívny prietokový filter pre jazierka do 40 m<sup>3</sup>, 60 m<sup>3</sup> alebo 140 m<sup>3</sup>.
- Elektricky poháňané sito ScreenMatic na automatické odlučovanie hrubých nečistôt.
- Potrebná nepatrná údržba filtra, vďaka odlučovaniu hrubých nečistôt.
- Podlahový výpust s posúvačom na odstraňovanie nečistôt z filtračného systému.
- Pohodlné čistenie filtračných pien priamo vo filtrí.
- Optimálne prispôbené filtračným čerpadlám AquaMax Eco od firmy OASE.
- Priama možnosť pripojenia pre UVS sterilizátorov od firmy OASE radu Vitronic 18W/24W/36W, Bitron C a Bitron Eco.
- Použitie rôznych filtračných médií na optimálny rast biológie filtra.

### 3.3 Použitie v súlade s určeným účelom

BioTec ScreenMatic<sup>2</sup> 40000/60000/140000, ďalej nazývaný "prístroj", sa môže používať iba nasledovne:

- Na čistenie záhradných jazierok.
- Prevádzka pri dodržaní technických údajov.

### 3.4 Možné nesprávne použitie

Pro prístroj platia nasledujúce obmedzenia:

- Prevádzka iba s vodou pri teplote vody +4 °C ... +35 °C.
- Nikdy nečerpajte iné kvapaliny než vodu.
- Nepoužívať pre komerčné alebo priemyslové účely.
- Nevhodné pre slanú vodu.
- Nikdy neprevádzkujte bez prietoku vody.
- Nepoužívať v spojení s chemikáliami, potravinami, ľahko zápalnými alebo výbušnými látkami.

### 3.5 Prístup k prístroju

- Odoberte kryt nádoby: Prístup k riadeniu.
- Zdvihnite držiak sita: Prístup k filtračným penám, rúram substrátu, deliacej stene a výstupu.

### 3.5.1 Otvorenie nádoby

D

- BioTec ScreenMatic<sup>2</sup> 40000/60000: Uvoľnite zaisťovací háčik, zdvihnite a odoberte kryt.
- BioTec ScreenMatic<sup>2</sup> 140000: Kryt zdvihnite za rukoväť a snímte ho.
  - Na kryt naskrutkujte rukoväť. V stave pri dodaní nie sú rukoväť namontované.



#### Upozornenie!

Prístroj prevádzkujte len so založeným krytom nádoby.

### 3.5.2 Vyklopenie/priklopenie držiaka sita

Postupujte nasledovne:

E

Otvorenie

1. Vyberte kôš na nečistoty.
2. Zdvihnite predženie rozvádzača.
3. Vyklopte držiak sita s pásovou jednotkou ScreenMatic.

Zatvorenie

4. Držiak sita opatrne priklopte.
5. Predženie rozvádzača tlačte nadol, dokým sa počuteľne nezaistí.
6. Vložte kôš na nečistoty.

## 4 Inštalácia a pripojenie

### 4.1 Plánovanie inštalácie

F, G



**Pozor!** Nebezpečné elektrické napätie.

**Možné následky:** Smrť alebo ťažké poranenia spôsobené zásahom prúdom pri prevádzke elektrických prístrojov na vode a vo vode.

**Ochranné opatrenia pri pochôdznej vode:**

- Vo vode používajte výhradne elektrické prístroje alebo inštalácie s dimenzačným napätím  $U_{AC} \leq 12\text{ V}$  alebo  $U_{DC} \leq 30$ .
- Pri elektrických inštaláciách s dimenzačným napätím  $U_{AC} > 12\text{ V}$  alebo  $U_{DC} > 30\text{ V}$  dodržte vzdialenosť od vody minimálne 2 m.

**Ochranné opatrenia pri nepochôdznej vode:**

- Pri elektrických inštaláciách s dimenzačným napätím  $U_{AC} > 12\text{ V}$  alebo  $U_{DC} > 30\text{ V}$  dodržte vzdialenosť od vody minimálne 2 m.



#### Upozornenie:

Použite vhodné prepravné a uchopovacie pomôcky na prepravu a inštaláciu prístroja.

Prístroj váži viac ako 25 kg. (→ Technické údaje)

#### Vzdialenosť od vody

Elektrické komponenty filtračného systému pracujú s dimenzačným napätím  $U_{DC} = 12\text{ V}$ . Napájacie napätie poskytuje externý transformátor, ktorý sa pripojí na elektrickú sieť.

- Filtračný systém bez namontovaného UVC predradeného sterilizátora:
  - Filtračný systém sa môže umiestniť priamo pri vodu. Minimálne vzdialenosti nie je potrebné dodržať. Transformátor musí mať vzdialenosť minimálne 2 m od vody.
- Pochôdzna voda, filtračný systém s namontovaným UVC predradeným sterilizátorom:
  - Filtračný systém a transformátor musí mať vzdialenosť minimálne 2 m od vody.
- Nepochôdzna voda, filtračný systém s namontovaným UVC predradeným sterilizátorom radu Bitron Eco od firmy OASE:
  - Filtračný systém môže stáť priamo vo vode. Minimálne vzdialenosti nie je potrebné dodržať. Transformátor musí mať vzdialenosť minimálne 2 m od vody.
- Nepochôdzna voda, filtračný systém s namontovaným UVC predradeným sterilizátorom radu Bitron C alebo Vitronic od firmy OASE:
  - Filtračný systém a transformátor musí mať vzdialenosť minimálne 2 m od vody.

**Optimálne okolité a prevádzkové podmienky**

Starostlivým naplánovaním a zohľadnením okolitých podmienok dosiahnete optimálne prevádzkové podmienky.

- Filter má v naplnenom stave vysokú hmotnosť. Preto zvolte vhodný podklad (minimálne plátovanie, vzhľadnejšie betónovanie), aby ste zabránili klesaniu.
- Podložnú dosku vodorovne vyrovnajte.
- Naplánujte dostatočný voľný priestor pre pohyb, aby bolo možné vykonávať práce pri čistení a údržbe.
- Znečistenú vodu odvedte do kanalizácie alebo tak ďaleko od jazierka, aby nemohla do neho tiecť späť.
- Vtok do jazierka neumiestňujte vyššie ako odtok filtračného systému (napr. nad potôčik alebo vodopád).

**Upozornenie:**

Ako spätné vedenie vody k jazierku je optimálne vhodný potôčik alebo vodopád.

Tým sa prefiltrovaná voda z vodnej nádrže obohatí kyslíkom, skôr ako pritečie späť do jazierka.

**4.2 Pripojenie vstupu**

Filteračný systém má dva vstupy so stupňovitými hadicovými hrdlami.

- Pripojenie filtračného čerpadla.
- Pripojenie UVC predradeného sterilizátora. (→ Pripojenie UVC sterilizátora)
- Ak niektorý vstup ostane nepoužitý, namontuje sa uzatvorené stupňovité hadicové hrdlo.
  - Stupňovité hadicové hrdlá sú v stave pri dodaní uzatvorené.

Predpoklad:

- Nádobu je otvorená. (→ Otvorenie nádoby)
- Držiak sita je vyklopený. (→ Vyklopenie/priklopenie držiaka sita)

Postupujte nasledovne:

H

1. Stupňovité hadicové hrdlo skráťte na priemer použitej hadice.
  - Tým sa znižujú straty tlaku.
2. Stupňovité hadicové hrdlo zasuňte s plochým tesnením do vstupného otvoru.
3. Prepúšťaciu skrutku s O-krúžkom naskrutkujte na stupňovité hadicové hrdlo a ručne zatiahnite.
  - BioTec ScreenMatic<sup>®</sup> 140000: Alternatívne je možné namontovať hadicové hrdlo 50 mm (2 ").
4. Hadicovú sponu nasuňte na hadicu, hadicu nasadte na hadicové hrdlo a zaistite ju hadicovou sponou.

**4.3 Pripojenie UVC sterilizátora**

Predpoklad:

- Nádobu je otvorená. (→ Otvorenie nádoby)
- Držiak sita je vyklopený. (→ Vyklopenie/priklopenie držiaka sita)

Postupujte nasledovne:

I

1. UVS sterilizátor zasuňte s plochým tesnením do vstupného otvoru.
2. Prepúšťaciu skrutku s O-krúžkom naskrutkujte na stupňovité hadicové hrdlo a ručne zatiahnite.
  - Prečítajte si návod na použitie UVC sterilizátora.



#### 4.4 Pripojenie výstupu

- Používajte vhodné potrubia.
- Nepoužívajte žiadne pravouhlé kusy potrubia. Vysoko efektívne sú oblúky s maximálnym uhlom 45°.
- Stojaca voda nemôže pri silnom mraze uniknúť a roztrhnúť potrubia. Potrubia a hadice preto kladte so spádom (50 mm/m), aby sa mohli vyprázdniť.
- Rozmery potrubia: (→ Technické údaje)

#### Montáž odtoku DN 110

BioTec ScreenMatic<sup>2</sup> 140000: V stave pri dodaní nie je odtok namontovaný.

Predpoklad:

- Nádoba je otvorená. (→ Otvorenie nádoby)

Postupujte nasledovne:

J

1. Na odtok nasadte O-krúžok
2. Odtok nasadte zvonka do steny nádoby.
  - Značka v tvare jazýčka musí ukazovať hore a smerovať na schému otvoru.
3. Odtok z vnútornej strany upevnite pomocou skrutiek s guľatou hlavou.
  - Všetky skrutky utiahnite akuskrutkovačom do križa, aby tesnenie doliehalo rovnomerne. Skrutky dotiahnite križovým skrutkovačom.

#### 4.5 Pripojenie výpustu znečistenej vody

Prostredníctvom výpustu znečistenej vody s posuvným uzáverom na nádobe dole je možné v prípade potreby (čistenie, oprava, prezimovanie) vypustiť vodu z nádoby.

- Pripojte potrubie a znečistenú vodu odvedte napr. do kvetinového záhonu alebo do kanalizácie.
- Rozmery potrubia: (→ Technické údaje)

#### 4.6 Vytvorenie elektrického pripojenia

Postupujte nasledovne:

K

1. Pripojovací kábel riadenia zavedte cez otvor v stene nádoby a otvor uzatvorte zátkou.
  - Pripojovací kábel nechajte v nádobe taký dlhý, aby sa pri vyklopení pásovej jednotky ScreenMatic nevyvíjal žiadny ťah na pripojovací kábel.
  - Vyhnite sa kĺbkám kábla v nádobe.
2. Zástrčku pripojovacieho kábla zastrčte do zdievky na transformátore a pevne ručne utiahnite prevlečnú maticu.

## 5 Uvedenie do prevádzky



### Upozornenie!

Z rúry substrátu odstráňte ochrannú fóliu a rúry substrátu vložte do nádoby. (→ Čistenie/výmena rúry substrátu)

- V stave pri dodaní sú rúry substrátu zabalené v ich ochranných fóliách.
- Jazierko pred prvým uvedením do prevádzky dôkladne vyčistite, aby sa filtračný systém z dôvodu príliš znečistenej vody nepreťažil. Na čistenie odporúča firma OASE použiť odsávač rybníčaného bahna PondoVac.
  - Pri novo založenom jazierku sa môže spravidla od čistenia upustiť.
- Filtračný systém sa musí počas sezóny prevádzkovať 24 hodín.

## 5.1 Biologický štartér filtra

Filtračné peny dosiahnu svoj plný biologický čistiaci účinok až po niekoľkých týždňoch. Pre rýchle nasadenie populácií baktérií sa odporúča štartér filtra Biokick od firmy OASE. Mikroorganizmy sa usadia vo filtračnom systéme a odstraňovaním prebytočných živín sa postarajú o lepšiu kvalitu vody v jazierku.



### Upozornenie!

Až keď je dosiahnutý úplný biologický čistiaci účinok, v nádobe sa vytvorí definitívna hladina vody.

- Pri nových filtračných penách je hladina vody najskôr nízka, filtračné peny nie sú kompletne pokryté vodou.

## 5.2 Poradie uvedenia do prevádzky

Postupujte nasledovne:

1. Zatvorte posuvný uzáver pre výpusť znečistenej vody.
2. Filtračný systém (potrubia a hadice) skontrolujte ohľadom úplnosti.
3. Odoberte kryt nádoby.
4. Transformátor pre riadenie spojte s elektrickou sieťou.
5. Zapnite filtračné čerpadlo a príp. UVC predradený sterilizátor.
  - Voda musí tiecť cez spätný tok do jazierka.
6. Skontrolujte tesnosť všetkých potrubí, hadíc a ich prípojok.
  - Expanzné tesnenia môžu byť spočiatku netesné, pretože sa úplne utesnia až pri kontakte s vodou.
7. Riadenie v danom prípade nastavte na prietokové množstvo. (→ Nastavenie riadenia)
8. Skontrolujte funkciu pásovej jednotky ScreenMatic. (→ Obsluha)
9. Založte kryt nádoby.



Pri použití štartérov filtrovania, liekov alebo prostriedkov na ošetrovanie jazierka nechajte UVC odkaľovací prístroj vypnutý minimálne 36 hodín, aby sa negatívne neovplyvnil účinok prostriedkov.

## 5.3 Nastavenie riadenia

### Riadenie nastavte až po fáze zábehu

- Je možné, že vplyvom ponorenia čerpadla v jazierku sa rozvíri toľko blata, že pri priamom uvedení filtračného systému do prevádzky sito ScreenMatic pretečie.
- Filtračný systém potrebuje fázu zábehu od 2 do 3 hodín. Ak je to potrebné, potom nastavte riadenie.
- Riadenie nastavte tak, že snímač bude spínať až pri dobre vytvorenom nánose nečistôt.
  - Dobre vytvorený nános nečistôt môže stierač optimálne odobrať a prepraviť do koša na nečistoty.
  - Keď stierač pod sitom ScreenMatic zbiera jemné nečistoty, ktoré padajú do koša na nečistoty.

Postupujte nasledovne:

L

1. Odstráňte skrutku na riadení a vyberte riadenie.
2. Riadenie zasuňte do určenej pozície, vložte skrutku a ručne ju utiahnite.

### Nastavenie riadenia v závislosti od znečistenia jazierka

Na zabránenie predčasnemu znečisteniu filtračných pién by znečistená voda nemala tiecť ponad označenie „Max. príval vody“ priamo do koša na nečistoty.

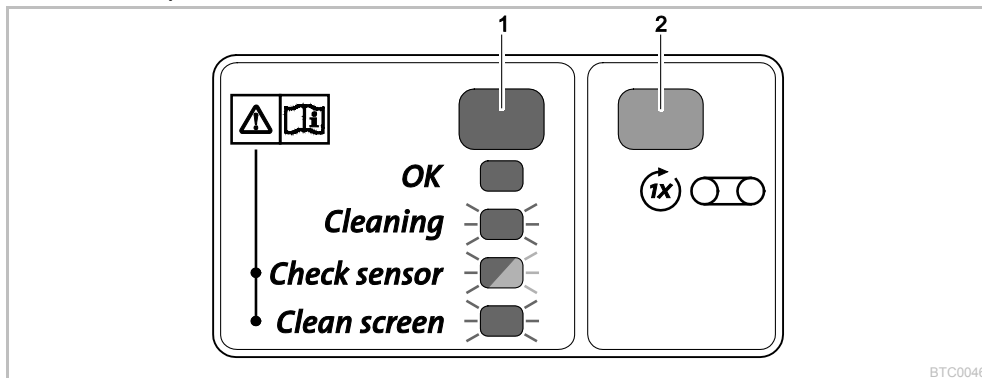
- Pozíciu riadenia zmeňte až vtedy, keď voda napriek čisteniu sita ScreenMatic (s priloženou kefou) tečie cez alebo ponad označenie „Max. príval vody“. (→ Čistenie/výmena sita ScreenMatic)

### Typické pozície riadenia

| BioTec ScreenMatic <sup>2</sup> 40000 |    | BioTec ScreenMatic <sup>2</sup> 60000 |    | BioTec ScreenMatic <sup>2</sup> 140000 |     |
|---------------------------------------|----|---------------------------------------|----|--|-----|
| <6 000 l/h                            | <7 | <8 000 l/h                            | <9 | <12 000 l/h                            | <18 |
| >8 000 l/h                            | >7 | >9 000 l/h                            | >9 | >15 000 l/h                            | >18 |
| Stav pri dodaní                       | 7  | Stav pri dodaní                       | 9  | Stav pri dodaní                        | 18  |

## 6 Obsluha


### 6.1 Ovládacie pole



BTC0046

|   |   |  |
|---|---|--|
| 1 | LED, 2-farebná  |  |
|   | <ul style="list-style-type: none"> <li>• Svieti zelenou farbou</li> </ul>         | Pásová jednotka ScreenMatic je pripravená na prevádzku |
|   | <ul style="list-style-type: none"> <li>• Bliká zelenou farbou</li> </ul>          | Čistenie aktívne                                       |
|   | <ul style="list-style-type: none"> <li>• Bliká zelenou/červenou farbou</li> </ul> | Chyba (→ Systémové hlásenia)                           |
|   | <ul style="list-style-type: none"> <li>• Bliká červenou farbou</li> </ul>         | Chyba (→ Systémové hlásenia)                           |
| 2 | Tlačidlo, Spustiť/zastaviť manuálne čistenie                                      | (→ Manuálne čistenie)                                  |

### 6.2 Manuálne čistenie

| Postupujte nasledovne  | Opis   |
|--|--|
|  držte stlačené 1 s. | Síta ScreenMatic sa otočí o 1 otáčku dopredu. <ul style="list-style-type: none"> <li>• Tlačidlo držte opakovane stlačené 1 s: Rotačný pohyb sa zastaví predčasne.</li> </ul> |

### 6.3 Automatické čistenie

Na základe narastajúceho množstva nečistôt stúpa aj výška hladiny vody na site ScreenMatic. Pri kontakte s vodou vyvolá snímač v riadení rotačný pohyb sita ScreenMatic.

Prostredníctvom viacnásobného krátkodobého otáčania sita ScreenMatic späť sa vytvorí väčší nános nečistôt, ktorý môže stierač lepšie odobrať.

| Priebeh automatického čistiaceho cyklu  | Rotačný pohyb sita ScreenMatic   |
|---|--|
| Normálne znečistenie  |  |
| 1. kontakt snímača s vodou  | Krátko späť  |
| 2. kontakt snímača s vodou  | Krátko späť  |
| 3. kontakt snímača s vodou  | Krátko späť  |
| 4. kontakt snímača s vodou  | Jednu otáčku dopredu <ul style="list-style-type: none"> <li>• Nečistoty sa prepravujú do koša na nečistoty</li> </ul>                  |
| Silné znečistenie alebo nesprávne nastavené riadenie (trvale zvýšená výška hladiny vody v site ScreenMatic) |  |
| 1. kontakt snímača s vodou  | Krátko späť, potom jednu otáčku vpred <ul style="list-style-type: none"> <li>• Nečistoty sa prepravujú do koša na nečistoty</li> </ul> |

#### 6.4 Čistenie závislé od času

V závislosti od okolitej teploty vykoná pásová jednotka ScreenMatic čistiaci cyklus po pevnom intervale. Tým je zabezpečené, aby sa pravidelne vykonávalo čistenie

- pri znečistenom alebo chybnom snímači,
- pri veľmi malých množstvách nečistôt a/alebo pri nepatrných prietokových množstvách (napr. pri aktivovanom SFC filtračnom čerpadle).

| Teplota okolitého prostredia | Interval | Rotačný pohyb sita ScreenMatic   |
|------------------------------|----------|--|
| ≤10 °C                       | 6 hodín  | Jednu otáčku dopredu   |
| 10 °C ... 20 °C              | 4 hodiny | <ul style="list-style-type: none"> <li>• Nečistoty sa prepravujú do koša na nečistoty</li> </ul> |
| ≤20 °C                       | 3 hodiny |  |

#### 6.5 Systémové hlásenia

| LED                           | Chyba   | Možná príčina  | Náprava   | Vynulovanie systémového hlásenia |
|-------------------------------|---|--|---|----------------------------------|
| Bliká zelenou/červenou farbou | Žiadne automatické čistenie v priebehu 48 hodín                 | Znečistený snímač  | <ul style="list-style-type: none"> <li>- Vyčistite snímač</li> <li>- Odvápňte snímač</li> </ul>   | Samočinne po odstránení chyby    |
|                               | Žiadny tok vody   | Filtračné čerpadlo nie je v prevádzke  | Filtračné čerpadlo uveďte do prevádzky  |                                  |
|                               | Snímač nerozpoznáva vodu  | Riadenie v nesprávnej pozícii  | Riadenie správne umiestnite   |                                  |
|                               |   | Chybné riadenie  | Vymeňte riadenie  |                                  |
|                               |   | Príliš malá vodivosť vody  | Tvrdosť vody zvýšte pomocou OptiPond  |                                  |
| Príliš malý výkon čerpadla    | Prispôbte výkon čerpadla  |  |   |                                  |
| Bliká červenou farbou         | 20 automatických procesov čistenia za sebou                     | Znečistené sito ScreenMatic  | <ul style="list-style-type: none"> <li>- Spustite manuálne čistenie a sito ScreenMatic na strane rozvádzača vody vyčistíte kefou (→ Manuálne čistenie)</li> <li>- Sito ScreenMatic vyčistíte zvnútra, keď sú oká zanešené biofilmom (→ Čistenie/výmena sita ScreenMatic)</li> </ul> | Samočinne po odstránení chyby    |
|                               |   | Znečistený snímač  | Vyčistite snímač  |                                  |
|                               |   | Riadenie v nesprávnej pozícii  | Riadenie správne umiestnite   |                                  |
|                               |   | Príliš vysoký výkon čerpadla   | Prispôbte výkon čerpadla  |                                  |
| Bliká zelenou farbou          | Sito ScreenMatic sa neotáča, hoci sa vyvolalo manuálne čistenie | Zástrčka kábla motora nie je v riadení zastrčená alebo je zastrčená nesprávne                | Zastrčte zástrčku, skontrolujte správne uloženie  | -                                |
|                               |   | Chybný motor   | Vymeňte motor   |                                  |
| Vyp                           | Sito ScreenMatic sa neotáča, hoci sa vyvolalo manuálne čistenie | Zástrčka pripojovacieho kábla nie je v transformátore zastrčená alebo je zastrčená nesprávne | Zastrčte zástrčku, skontrolujte správne uloženie  | -                                |
|                               |   | Transformátor nie je spojený so sieťovým napätím   | Transformátor spojte so sieťovým napätím  |                                  |
|                               |   | Chybný transformátor   | Vymeňte transformátor.  |                                  |
|                               |   | Chybné riadenie  | Vymeňte riadenie  |                                  |

## 7 Odstránenie porúch

| Porucha   | Možná príčina   | Náprava   |
|---|---|---|
| Žiadny tok vody   | Filtračné čerpadlo nie je zapnuté   | Zapnite filtračné čerpadlo, zastrčte sieťovú zástrčku   |
|   | Upchatý prítok k filtračnému systému alebo spätný tok k jazierku  | Vyčistíte prítok, resp. spätný tok  |
| Nedostatočný tok vody   | Zalomená alebo upchatá hadica   | Hadicu skontrolujte, vyčistíte, príp. vymeňte   |
|   | Príliš veľké straty v hadiciach   | Skráťte dĺžku hadice na nevyhnutné minimum  |
|   | Príliš malý výkon čerpadla  | Prispôbte výkon čerpadla  |
| Voda nie je číra  | Príliš malá cirkulácia vody   | – Prispôbte výkon čerpadla  |
|   | Voda je mimoriadne znečistená   | – Optimalizujte cirkuláciu vody v jazierku<br>– Z jazierka odstráňte riasy a lístie<br>– Vymeňte vodu<br>– Pri vysokom zaťažení vykonajte 30 % výmenu vody, aby ste zabránili škodám na stave rýb |
|   | Príliš vysoký stav zvierat  | Znížte stav zvierat<br>Smerná hodnota: cca 600 mm dĺžky ryby na 1 m <sup>3</sup> vody v jazierku  |
|   | Sito ScreenMatic je upchaté   | Vyčistíte alebo vymeňte sito ScreenMatic  |
|   | Filtračné peny sú znečistené  | Vyčistíte vločky z filtračnej peny  |
| Žiadna voda na vtoku do jazierka  | Vtok do jazierka je upchatý   | Vyčistíte vtok do jazierka  |
|   | Filtračné čerpadlo nie je v prevádzke   | Filtračné čerpadlo uveďte do prevádzky  |
| Príliš nízka hladina vody v nádobe, filtračné peny nie sú úplne pod vodou | Pri nových filtračných penách je hladina vody najsť skôr nízka, pretože ešte nie je k dispozícii populácia baktérií | – Počkajte niekoľko týždňov, kým sa dosiahne plný biologický čistiaci účinok.<br>– Pomocou štartéra filtra Biokick od firmy OASE urýchlite vytvorenie populácie baktérií                          |
|   | Chýba deliaca stena (len BioTec ScreenMatic <sup>2</sup> 40000/60000)   | – Vložte deliacu stenu  |

## 8 Čistenie a údržba



**Pozor!** Nebezpečné elektrické napätie!

**Možné následky:** Smrť alebo ťažké poranenia.

**Ochranné opatrenia:** Skôr než sahnete do vody a pred prácou na prístroji vypnite sieťové napätie a zaistíte ho proti opätovnému zapnutiu.

- Nepoužívajte agresívne čistiace prostriedky alebo chemické roztoky, pretože poškodíte teleso alebo môžete narušiť funkciu prístroja.
- Odporúčané čistiace prostriedky pri silnom usadzovaní vápnika:
  - čistič čerpadiel PumpClean od spoločnosti OASE.
  - čistiaci prostriedok bez obsahu octu a chlóru.
- Po čistení všetky diely dôkladne opláchnite čistou vodou.

### 8.1 Pravidelné čistiace práce

- Vyprázdnite kôš na nečistoty:
  - Čistiaci cyklus je závislý od znečistenia jazierka.
  - Vyberte kôš na nečistoty: (→ Vyklopenie/priklopenie držiaka sita)
- Vyčistíte sito ScreenMatic:
  - Pri znečistenom site ScreenMatic sito ScreenMatic za rozdeľovačom vody vyčistíte kefou. Sito SceenMatic prítom aktivujte manuálne. (→ Manuálne čistenie)
  - Vykonajte intenzívne čistenie čističom čerpadiel PumpClean od firmy OASE: (→ Čistenie/výmena sita ScreenMatic)

## 8.2 Čistenie filtračných pien

M

- Filtračné peny sa musia vyčistiť, len čo voda prekročí označenie na deliacej stene 100 %.
- Nepoužívajte chemické čistiace prostriedky, pretože zabíjajú filtračné baktérie.

Predpoklad:

- Filtračné čerpadlo je vypnuté.
- Nádobu je otvorená. (→ Otvorenie nádoby)
- Držiak sita je vyklopený. (→ Vyklopenie/priklopenie držiaka sita)

Postupujte nasledovne:

M

1. Do výstupu zvnútra zasuňte zátku, aby ste ho uzatvorili.
  - Pre lepší prístup príp. vyberte deliacu stenu.
2. Zapnite filtračné čerpadlo, dokým nebudú filtračné peny pokryté vodou, potom ho vypnite.
3. Všetky filtračné peny viackrát stlačte dokopy s penovým čističom.
4. Znečistenú vodu nechajte odtečť.
  - Otvorte kanálové šupátko pre výpusť znečistenej vody a po vyprázdnení nádoby ho opäť zatvorte.
5. V prípade potreby zopakujte kroky 2 ... 4.
6. Nádobu vypláchnite čistou vodou, aby ste odstránili uvoľnené nečistoty. Na to najskôr vykonajte krok 2, potom krok 4.
7. Odstráňte zátku na výstupe zvnútra.
8. Zatvorte kanálové šupátko pre výpusť znečistenej vody.
9. Priklopte držiak sita, vložte kôš na nečistoty a zapnite filtračné čerpadlo.

## 8.3 Čistenie/výmena rúry substrátu

V stave pri dodaní sú rúry substrátu naplnené zeolitom. Firma OASE odporúča, aby sa zeolit nahradil Phoslesom, keď je dosiahnutý plný biologický čistiaci účinok filtračných pien.

Predpoklad:

- Filtračné čerpadlo je vypnuté.
- Nádobu je otvorená. (→ Otvorenie nádoby)
- Držiak sita je vyklopený. (→ Vyklopenie/priklopenie držiaka sita)

Postupujte nasledovne:

N

BioTec ScreenMatic<sup>2</sup> 40000/60000:

1. Vyberte deliacu stenu.
2. Vyberte rúry substrátu a vyčistite ich alebo vymeňte náplň.
  - BioTec ScreenMatic<sup>2</sup> 40000: Dve rúry substrátu
  - BioTec ScreenMatic<sup>2</sup> 60000: Tri rúry substrátu
  - Rúry substrátu pri vkladaní posuňte k stene oproti výstupu.

BioTec ScreenMatic<sup>2</sup> 140000:

- Rúry substrátu stiahnite samostatne a vyčistite ich alebo vymeňte náplň.
  - BioTec ScreenMatic<sup>2</sup> 140000: Dvanásť rúr substrátu

## 8.4 Čistenie/výmena sita ScreenMatic

Predpoklad:

- Filtračné čerpadlo je vypnuté.
- Nádobu je otvorená. (→ Otvorenie nádoby)
- Kôš na nečistoty je odstránený. (→ Vyklopenie/priklopenie držiaka sita)

Postupujte nasledovne:

O

1. Odstráňte skrutku na upevnenie riadenia, vyberte riadenie a opatrne ho položte nabok.
  - Ak je to potrebné, na riadení vyťahnite zástrčku vedenia motora.
  - Pre opätovnú montáž si označte pozíciu riadenia na bočnom diele.
2. Pásovú jednotku ScreenMatic vyberte z držiaka sita.
  - Biotec ScreenMatic<sup>2</sup> 40000/60000: Na oboch stranách zatlačte na zaistovacie háčiky a vyberte pásovú jednotku ScreenMatic.
  - Biotec ScreenMatic<sup>2</sup> 140000: Pásovú jednotku ScreenMatic zatlačte v smere rozdeľovača vody a vyberte.
3. Uvoľnite matice na bočnom diele, vyberte bočný diel a stierač.
4. Uvoľnite upínaciu páku a vyťahnite sito ScreenMatic.
  - Dôkladne vyčistite stierač.
  - Sito ScreenMatic dôkladne očistite z oboch strán. Ak je to potrebné, vymeňte sito ScreenMatic.
  - Na čistenie použite čistíč čerpadiel PumpClean od firmy OASE.
5. Pásovú jednotku ScreenMatic poskladajte v opačnom poradí a vložte do držiaka sita.
  - Pri upínaní sita ScreenMatic sa musí upínacia páka zaistiť.

## 8.5 Výmena filtračných pien

Predpoklad:

- Filtračné čerpadlo je vypnuté.
- Nádoba je otvorená. (→ Otvorenie nádoby)
- Držiak sita je vyklopený. (→ Vyklopenie/priklopenie držiaka sita)

Postupujte nasledovne:

O

1. Zatlačte proti oboj zaistovacím háčikom na držiaku peny.
2. Vyťahnite pridržiavaciu platňu peny a filtračnú penu.
3. Na držiak peny nasuňte novú filtračnú penu, nasadte pridržiavaciu platňu peny a tlačte ju nadol, dokým sa oboj zaistovacie háčiky nezaistia do pridržiavacej platne peny.



### Upozornenie!

Odporúčanie k výmene filtračných pien:

- Filtračné peny vždy vymieňajte čiastočne a v týždennom intervale, aby sa príliš silne neovplyvnil biologický čistiaci účinok.
- Súčasne vymieňajte maximálne 50 % filtračných pien.

## 9 Uloženie / Prezimovanie

### Prístroj stojí chránene pred mrazom:

Prevádzka prístroja je možná, keď sa dodrží minimálna teplota vody +4 °C.

Hlbšie sa nachádzajúce časti jazierka majú v zime teplotu vody cca +4 °C a pre ryby sú životne dôležité.

Vplyvom nasledujúcich opatrení sa znižuje chladnutie vody pri cirkulácii cez filtračný systém:

- Čerpadlo umiestnite bližšie k vodnej hladine, aby sa čerpal iba chladnejšia voda z vyššie sa nachádzajúcich častí jazierka.
- Zaizolujte spätné vedenia filtračného systému do jazierka.
- Vodu nenechajte do jazierka tiecť cez potôčik.

### Prístroj nie je chránený pred mrazom:

Pri teplotách vody pod +8 °C alebo najneskôr vtedy, keď sa očakávajú mrazy, treba uviesť prístroj mimo prevádzku.

- Vypusťte prístroj do tej miery, ako je len možné, vykonajte dôkladné čistenie a skontrolujte prípadné poškodenie.
- Všetky hadice, potrubia a pripojenia čo možno v najväčšej miere vyprázdňte.
- Posuvný uzáver nechajte otvorený.
- Filtračnú nádobu zakryte tak, aby do nej nemohla vniknúť dažďová voda.
- Vedenia a posuvné uzávery, v ktorých sa nachádza voda, chráňte pred mrazom.

## 10 Súčasti podliehajúce opotrebeniu

Nasledujúce komponenty sú diely podliehajúce opotrebovaniu a nevzťahuje sa na ne záruka:

- Filtračné peny
- Rúry substrátu
- Sito ScreenMatic

## 11 Likvidácia



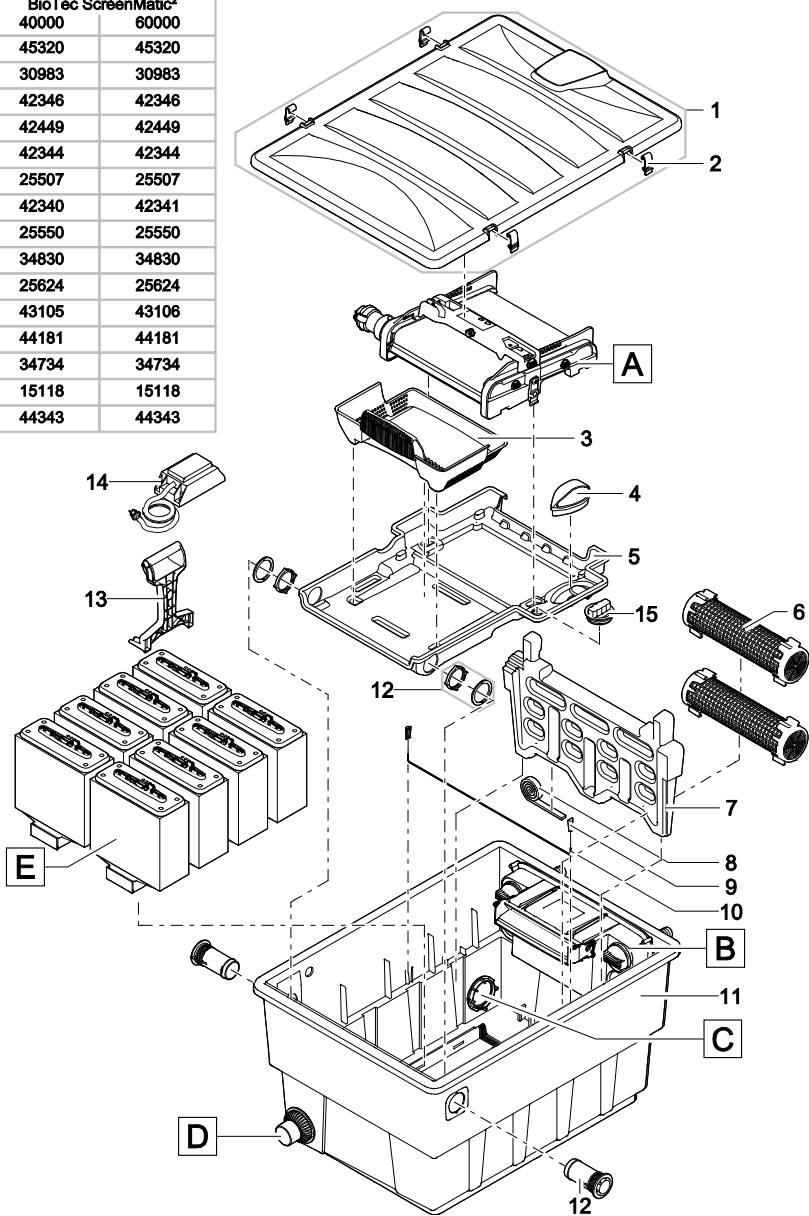
Tento prístroj sa nesmie likvidovať spolu s domovým odpadom. Na likvidáciu využite k tomu určený systém odovzdávania. Pred odovzdaním znefunkčnite prístroj prerezaním kábla.

## 12 Technické údaje

| Opis                         |   |                | BioTec ScreenMatic <sup>2</sup> |             |                |
|------------------------------|---|----------------|---------------------------------|-------------|----------------|
|                              |   |                | 40000                           | 60000       | 140000         |
| Sieťový zdroj                | Dimenzačné napätie primárne               | V AC           | 230                             | 230         | 230            |
|                              | Sieťová frekvencia                        | Hz             | 50                              | 50          | 50             |
|                              | Dimenzačné napätie sekundárne             | V DC           | 12                              | 12          | 12             |
|                              | Dovolená okolitá teplota                  | °C             | -10 ... +35                     | -10 ... +35 | -10 ... +35    |
| Riadenie                     | Príkon                                    | W              | 5                               | 5           | 5              |
|                              | Dovolená okolitá teplota                  | °C             | -10 ... +35                     | -10 ... +35 | -10 ... +35    |
| Dĺžka kábla                  | Sieťový zdroj                             | m              | 2,10                            | 2,10        | 2,10           |
|                              | Riadenie                                  | m              | 5,00                            | 5,00        | 5,00           |
| Filtročná špongia            | Počet Modrá                               | ST             | 2                               | 2           | 4              |
|                              | Počet Červená                             | ST             | 3                               | 3           | 7              |
|                              | Počet Fialová                             | ST             | 3                               | 3           | 7              |
| Špeciálny filtračný granulát |   | kg             | 2,50                            | 3,50        | 14,50          |
| Odlučovanie hrubých nečistôt |   | µm             | 300                             | 300         | 300            |
| Dovolená teplota vody        |   | °C             | +4 ... +35                      | +4 ... +35  | +4 ... +35     |
| Vstup                        | Počet                                     | ST             | 2                               | 2           | 2              |
|                              | Prípojka stupňovitého hadicového hrdla    | mm             | 25, 32, 38                      | 25, 32, 38  | 25, 32, 38, 50 |
|                              | Pripojenie UVC predradeného sterilizátora |                | 1, 1¼, 1½                       | 1, 1¼, 1½   | 1, 1¼, 1½, 2   |
| Výstup                       | Počet                                     | ST             | 1                               | 1           | 1              |
|                              | Prípojka                                  |                | DN 75                           | DN 75       | DN 110         |
|                              | Počet                                     | ST             | 1                               | 1           | 1              |
| Výstup nečistôt              | Prípojka                                  |                | DN 50                           | DN 50       | DN 75          |
|                              | Počet                                     |                | 1                               | 1           | 1              |
| Cirkulačný výkon             | minimálne                                 | l/h            | 4000                            | 6000        | 8000           |
|                              | maximálne                                 | l/h            | 9000                            | 11000       | 17500          |
| Maximálny objem jazierka     | bez rybacej násady                        | m <sup>3</sup> | 40                              | 60          | 140            |
|                              | s rybacom násadou                         | m <sup>3</sup> | 20                              | 30          | 70             |
|                              | s Koi                                     | m <sup>3</sup> | 10                              | 15          | 35             |
| Rozmery                      | Dĺžka                                     | mm             | 788                             | 788         | 1200           |
|                              | Šírka                                     | mm             | 590                             | 590         | 800            |
|                              | Výška                                     | mm             | 454                             | 554         | 760            |
| Hmotnosť                     | bez vody                                  | kg             | 20                              | 25          | 95             |

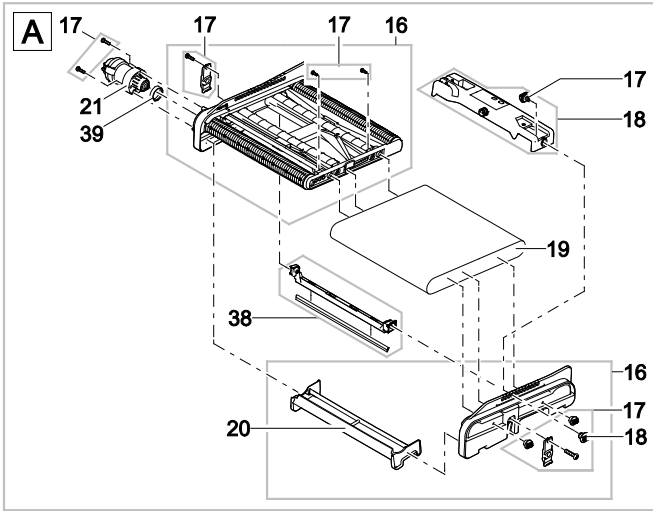


| Pos. | BioTec ScreenMatic <sup>2</sup> |       |
|------|---------------------------------|-------|
|      | 40000                           | 60000 |
| 1    | 45320                           | 45320 |
| 2    | 30983                           | 30983 |
| 3    | 42346                           | 42346 |
| 4    | 42449                           | 42449 |
| 5    | 42344                           | 42344 |
| 6    | 25507                           | 25507 |
| 7    | 42340                           | 42341 |
| 8    | 25550                           | 25550 |
| 9    | 34830                           | 34830 |
| 10   | 25624                           | 25624 |
| 11   | 43105                           | 43106 |
| 12   | 44181                           | 44181 |
| 13   | 34734                           | 34734 |
| 14   | 15118                           | 15118 |
| 15   | 44343                           | 44343 |

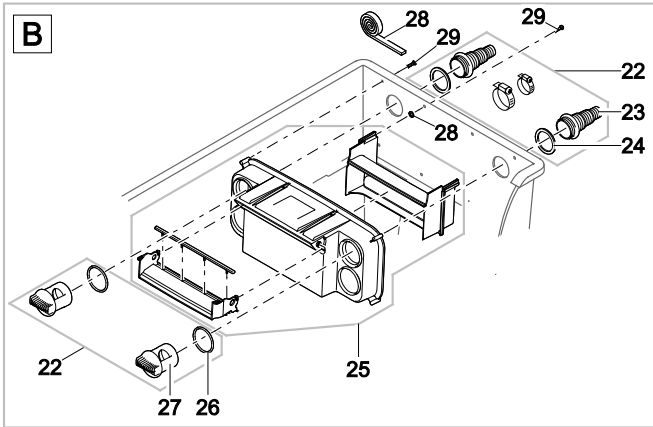


BTC0040

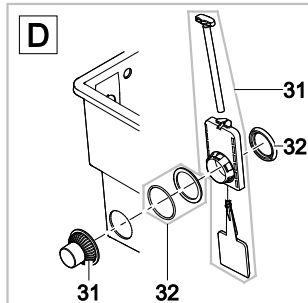
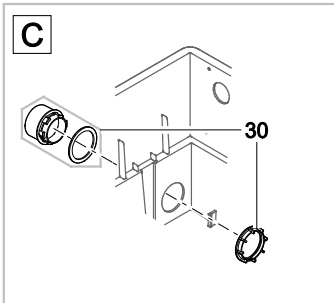
| Pos. | BioTec ScreenMatic <sup>2</sup><br>40000/60000 |
|------|--|
| 16   | 42383  |
| 17   | 44178  |
| 18   | 44184  |
| 19   | 42325  |
| 20   | 44177  |
| 21   | 44183  |
| 22   | 42954  |
| 23   | 19512  |
| 24   | 19506  |
| 25   | 44337  |
| 26   | 25691  |
| 27   | 42949  |
| 28   | 44179  |
| 29   | 25000  |
| 30   | 45321  |
| 31   | 44182  |
| 32   | 34859  |
| 38   | 44308  |
| 39   | 42450  |



BTC0041

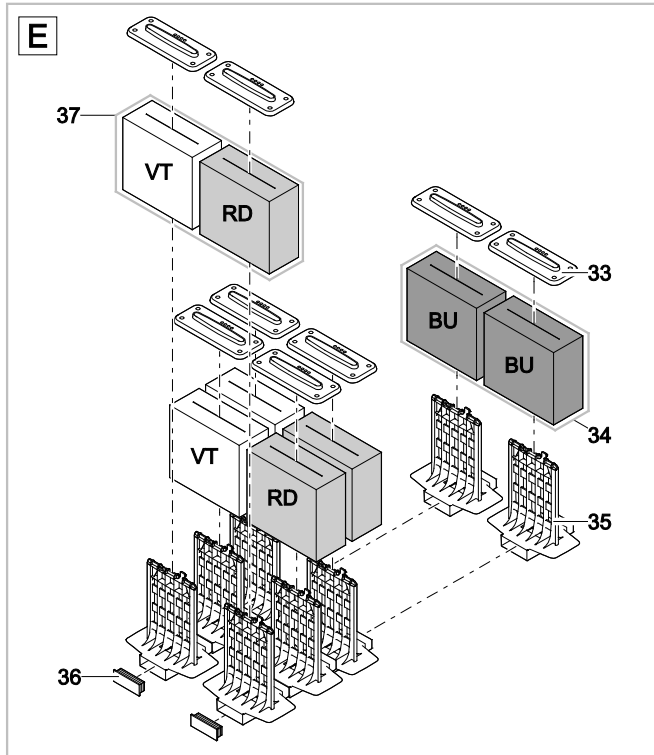


BTC0043



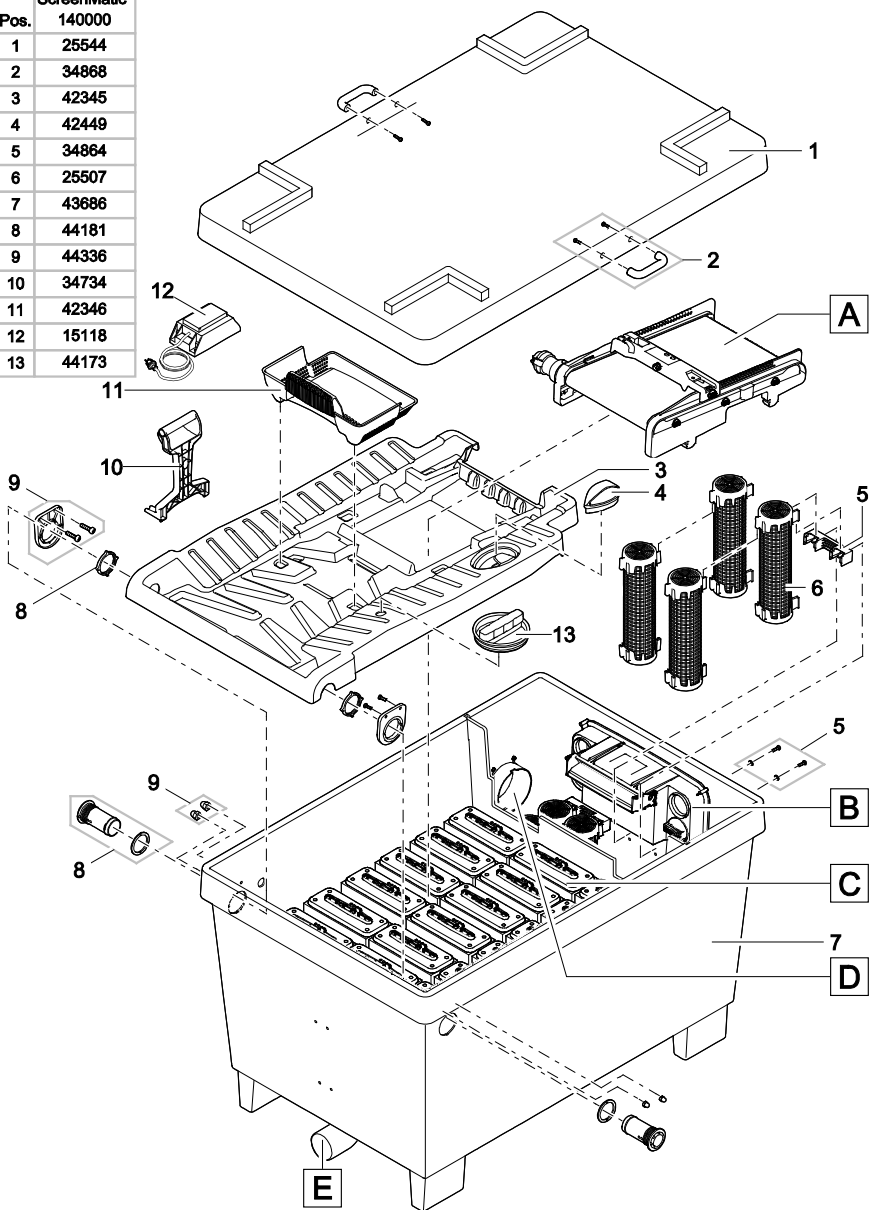
BTC0044, BTC0045

| BioTec ScreenMatic <sup>2</sup> |       |       |
|---------------------------------|-------|-------|
| Pos.                            | 40000 | 60000 |
| 33                              | 34670 | 34670 |
| 34                              | 42895 | 42896 |
| 35                              | 26305 | 34733 |
| 36                              | 25524 | 25524 |
| 37                              | 42893 | 42894 |



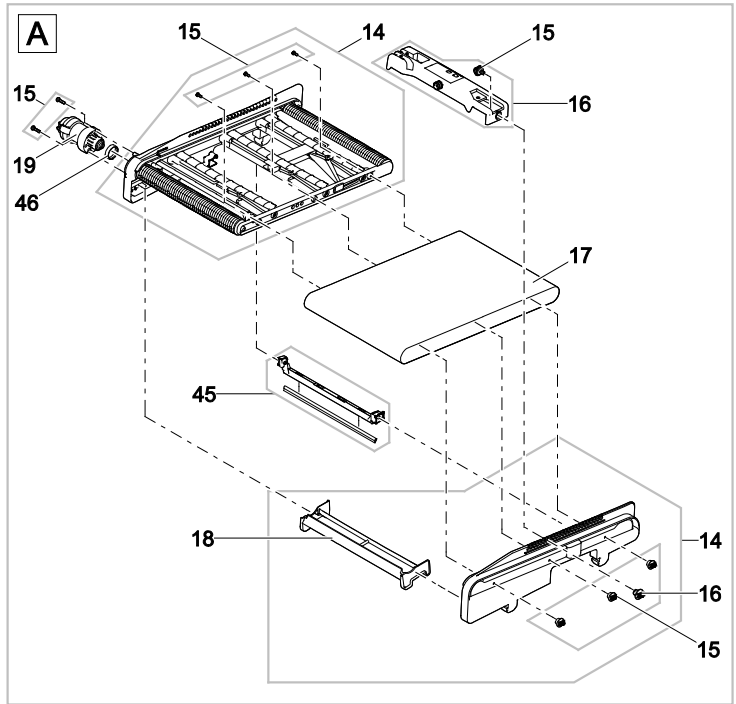
BTC0042

|      | BioTec<br>ScreenMatic <sup>2</sup> |
|------|------------------------------------|
| Pos. | 140000                             |
| 1    | 25544                              |
| 2    | 34868                              |
| 3    | 42345                              |
| 4    | 42449                              |
| 5    | 34864                              |
| 6    | 25507                              |
| 7    | 43686                              |
| 8    | 44181                              |
| 9    | 44336                              |
| 10   | 34734                              |
| 11   | 42346                              |
| 12   | 15118                              |
| 13   | 44173                              |

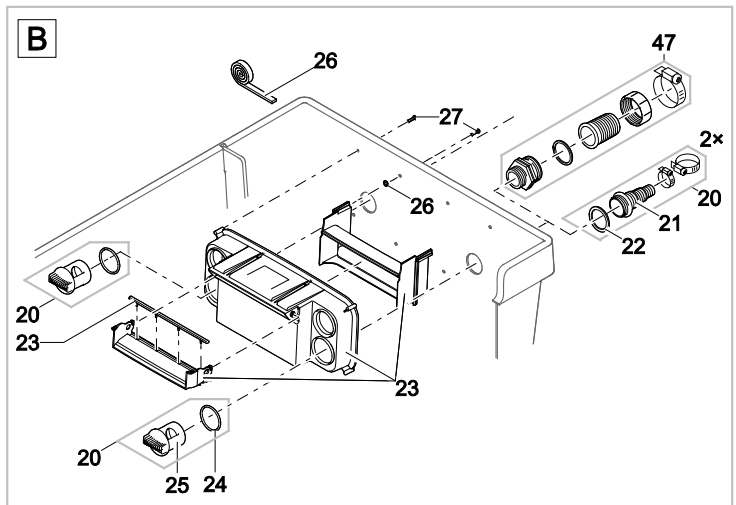


BTC0034

| BioTec ScreenMatic <sup>2</sup> |        |
|---------------------------------|--------|
| Pos.                            | 140000 |
| 14                              | 42384  |
| 15                              | 44178  |
| 16                              | 44186  |
| 17                              | 42326  |
| 18                              | 44177  |
| 19                              | 44183  |
| 20                              | 42954  |
| 21                              | 19512  |
| 22                              | 19506  |
| 23                              | 44338  |
| 24                              | 25691  |
| 25                              | 42949  |
| 26                              | 44179  |
| 27                              | 25000  |
| 45                              | 44308  |
| 46                              | 42450  |
| 47                              | 34367  |

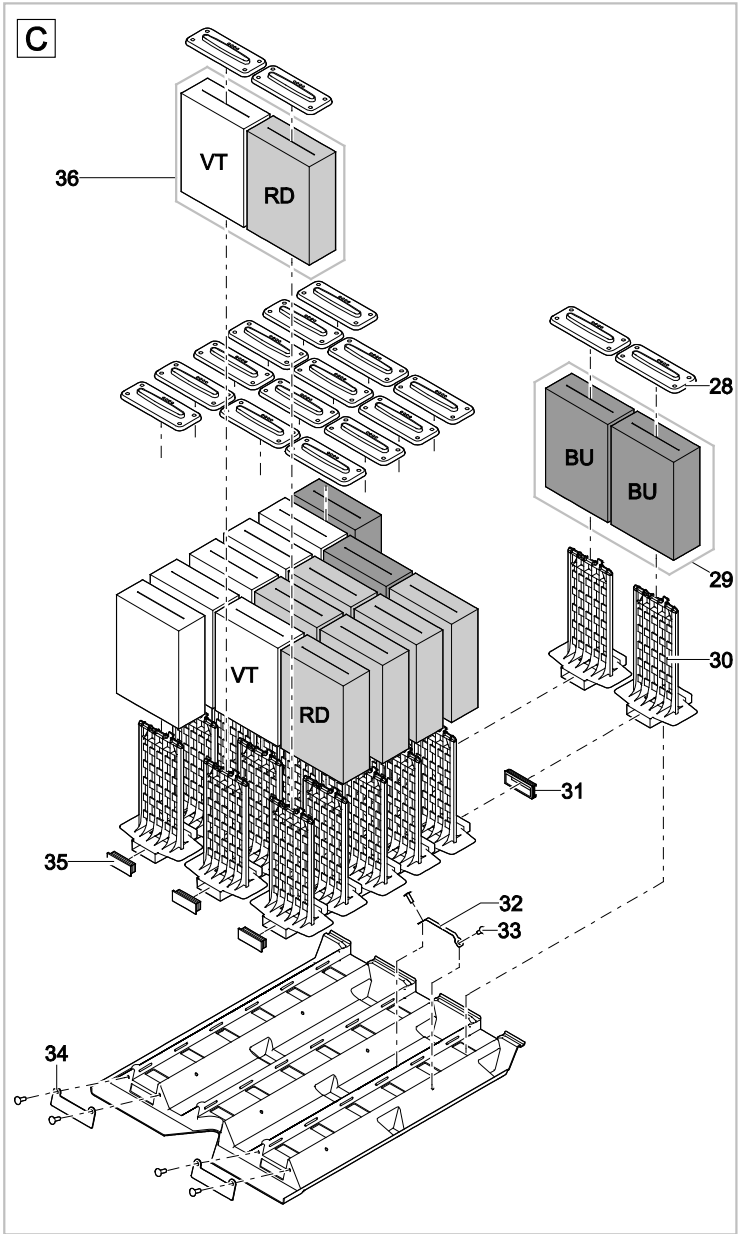


BTC0035



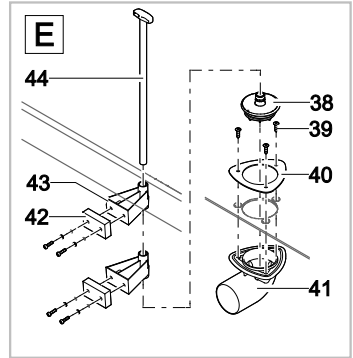
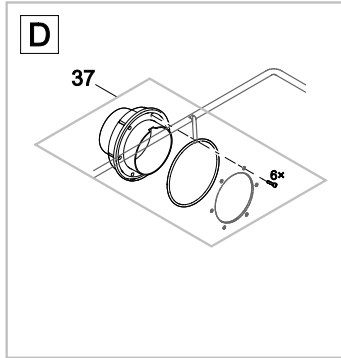
BTC0036

| BioTec ScreenMatic <sup>2</sup> |        |
|---------------------------------|--------|
| Pos.                            | 140000 |
| 28                              | 34670  |
| 29                              | 42896  |
| 30                              | 34733  |
| 31                              | 25542  |
| 32                              | 25922  |
| 33                              | 25546  |
| 34                              | 25547  |
| 35                              | 25524  |
| 36                              | 42894  |



BTC0039

| Pos. | BioTec ScreenMatic <sup>2</sup> |
|------|---------------------------------|
| 37   | 140000                          |
| 38   | 35255                           |
| 39   | 24229                           |
| 40   | 24230                           |
| 41   | 34253                           |
| 42   | 25996                           |
| 43   | 34835                           |
| 44   | 44188                           |



BTC0037, BTC0038



**OASE GmbH · [www.oase-livingwater.com](http://www.oase-livingwater.com)**

Tecklenburger Straße 161 · 48477 Hörstel · Postfach 20 69 · 48469 Hörstel · Germany



42469/01-16